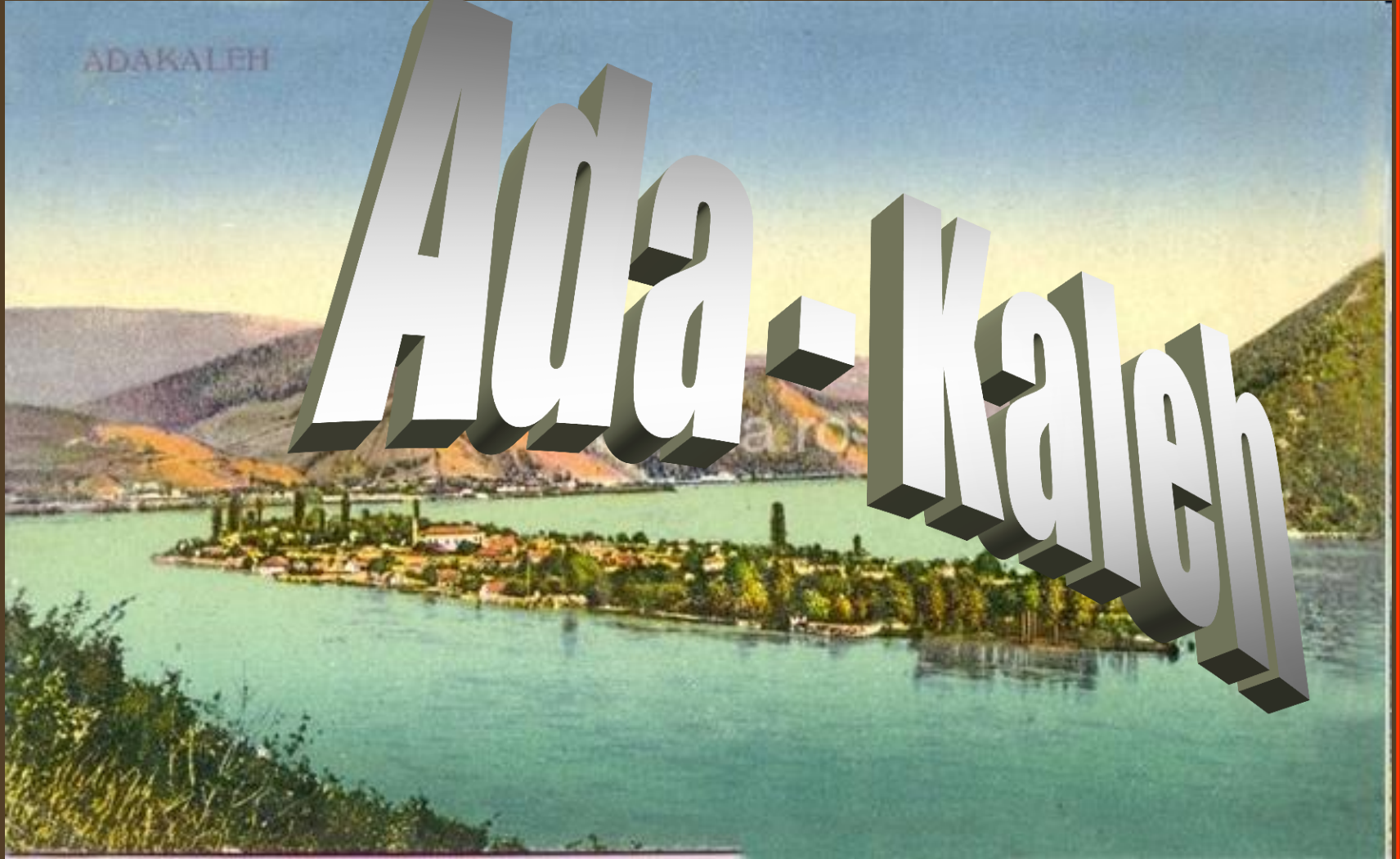


fosta insula

ADAKALEH

Ada - Kaleh



Plan de l'Isle et Fort d'Orsera
dresse par les Turcs en 1734



Orsera suppliee a ...

A ...

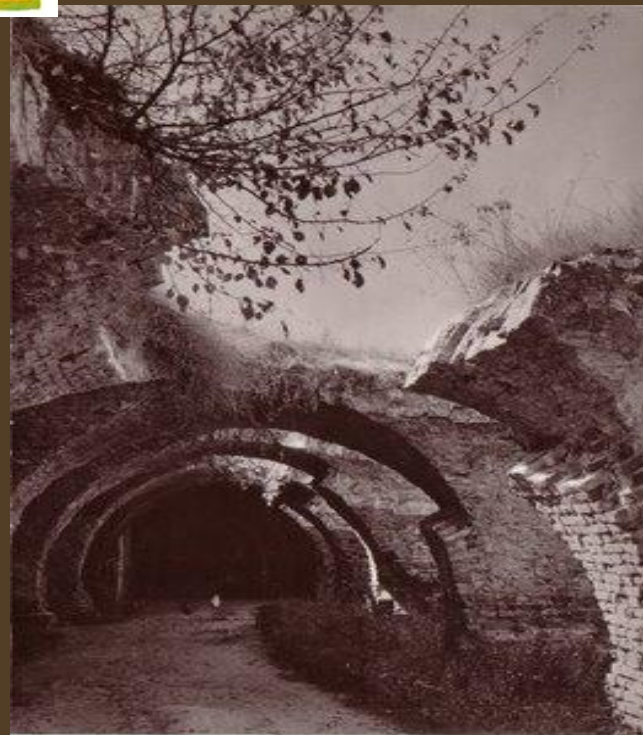
După primul război mondial, în urma unui referendum, insula cu populație musulmană a trecut la România, conform dorinței celor care o locuiau. Și a urmat jumătate de secol de fericire pentru locuitorii de pe insulă. S-au bucurat de protecția lui Carol I, care se spune că avea legături strânse cu mai-marele "mafioților" de atunci de pe insulă. Prin bunăvoința regelui, locuitorii de pe Ada-Kaleh au fost scutiți de taxe pentru comerțul pe care îl făceau.

Esențele tari ale tutunului din țigaretele facute pe Ada-Kaleh au ajuns celebre. La fel și locum-ul (rahat turcesc) care se făcea pe insulă.

Toate lucrurile pe care le făceau - locum, dulcețuri de smochine, bijuterii - erau minunate. Turcii de pe insulă erau migăloși și întotdeauna produceau în cantități mici. Ca să facă un pic de locum, învăteau două ore, fără să se oprească, la cazanul în care puneau zahăr și petale de trandafiri. Acest paradis, cu smochini, turci cu șalvari și turcoaice cu ferigea, a început să se clatine la începutul anilor '60.

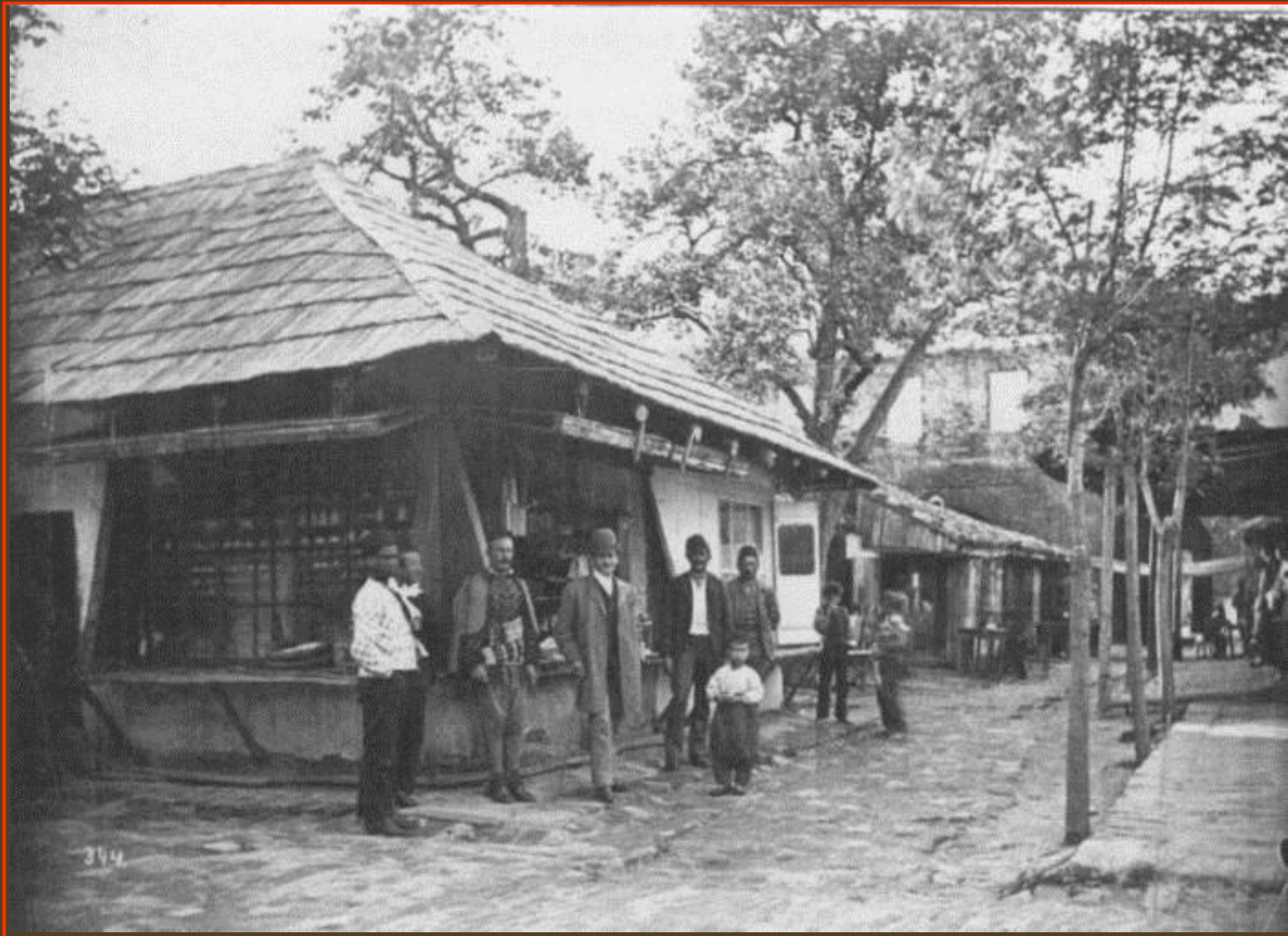


Kaleh.



ADA-KALEH
Cazematele cetății

FOTO de ARHIVA'

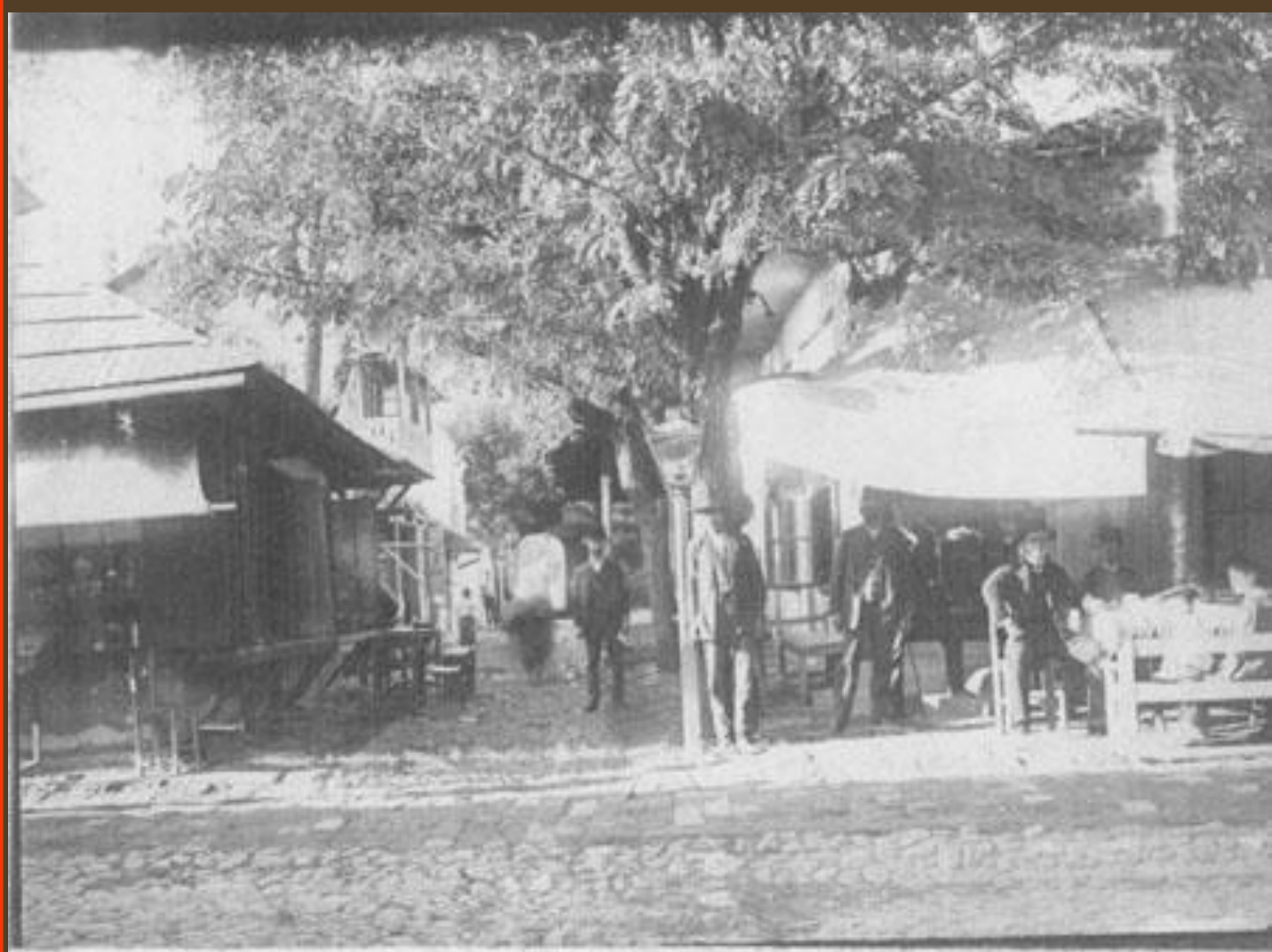


344



16532. P 3 - L'ILE TURQUE ADA - KALEH ET LA PORTE DE TRAJAN

16532. - ADA - KALEH ES A VASKAPU



Ada. Kaleh.

Ca să împiedice un mare scandal, autoritățile i-au momit pe cei 600 de locuitori ai insulei cu pașapoarte care le permiteau să plece în Turcia, lucru nu tocmai de ici de colo în acea vreme.

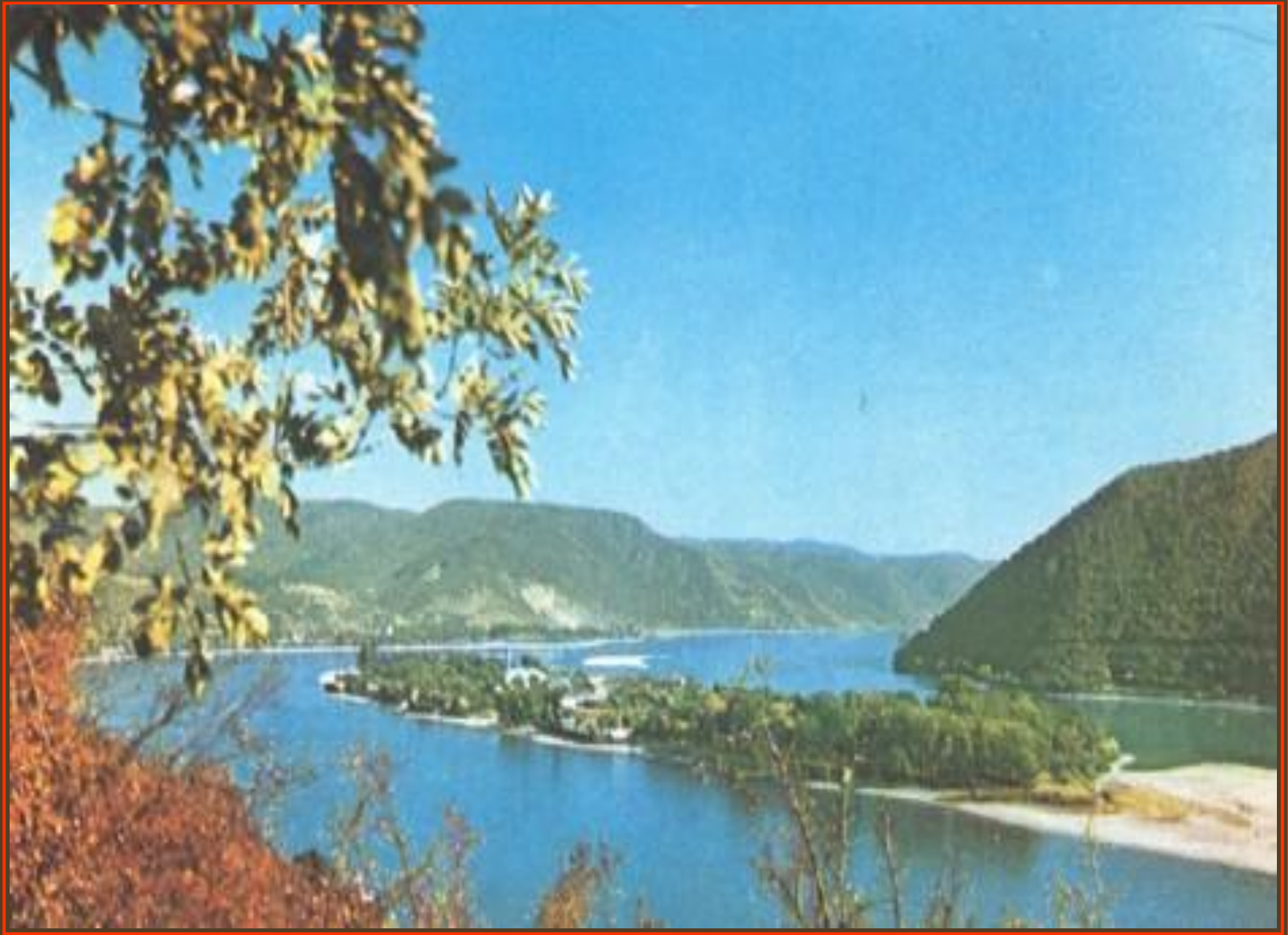
Apoi le-au mai promis un nou paradis - un proiect care prevedea ca Ada-Kaleh, de la cel mai tânăr copac până la marea cetate, va fi mutată pe Simian, o insulă de lângă Drobeta Turnu-Severin. O parte din locuitorii de pe Ada-Kaleh au luat drumul Turciei. Alții s-au dus spre Dobrogea, pe unde își aveau neamurile. Nimeni nu s-a mutat pe Simian.

Promisiunile autorităților fuseseră vorbe în vânt. Nu au mutat decât o parte din cetatea de pe Ada-Kaleh și câteva morminte musulmane. Totul aruncat la întâmplare. Printre clădirile care au fost lăsate pe Ada-Kaleh s-a numărat și geamia, cunoscută pentru covorul ei roșu care pe atunci trecea drept cel mai mare din Europa. Fusese primit cadou de la un sultan. Covorul a luat drumul unei moschei din Turcia, geamia de la Ada-Kaleh a fost dinamitată.

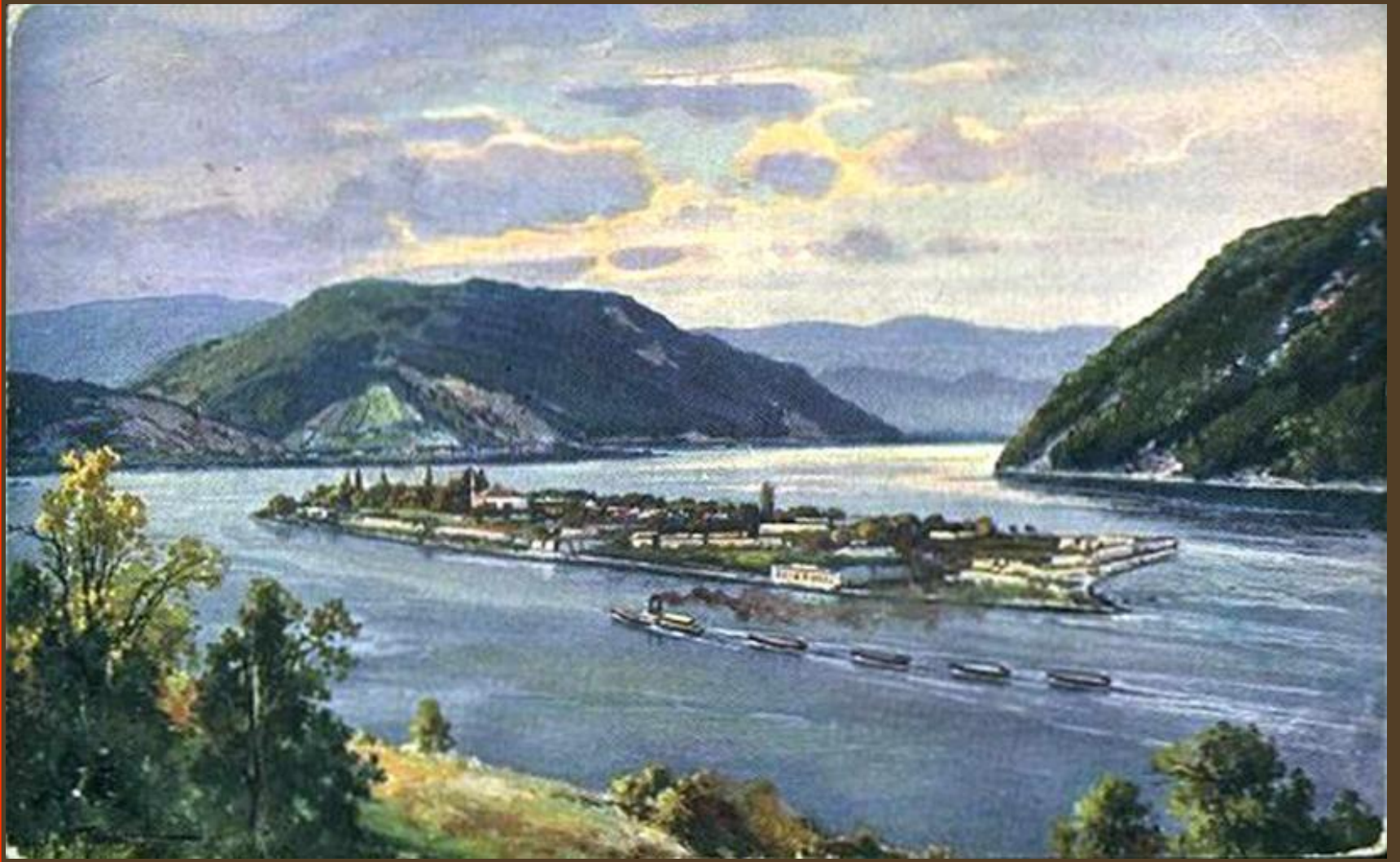
Când au văzut, în 1971, cum insula pe care au trăit a dispărut în Dunare, mulți bătrâni care locuiseră pe Ada-Kaleh s-au îmbolnăvit și au murit, fără să apuce să mai profite de pașapoartele oferite.

Simian, insula pe care ar trebui să renască Ada-Kaleh, e la o distanță de 10 minute de mers cu șalupa, din portul de la Drobeta Turnu-Severin. Simian nu se bucura nici de poziția privilegiată, de "mic Gibraltar", pe care o avea "Insula cetate", și nici de un climat mediteranean.

In anii '70, când au sacrificat Ada-Kaleh pentru Porțile de Fier, autoritățile s-au lăudat ca vor reface pe Simian paradisul oriental înghițit de apele lacului de acumulare. Au adus bucăți din cetatea de pe Ada-Kaleh și le-au lipit grosolan pe una din marginile Insulei Simian. Au adus și cazematele și o parte din cimitirul musulman. Dar când au văzut ca locuitorii de pe Ada-Kaleh nu au de gând să se mute pe Simian, au lăsat insula în grija grănicerilor.











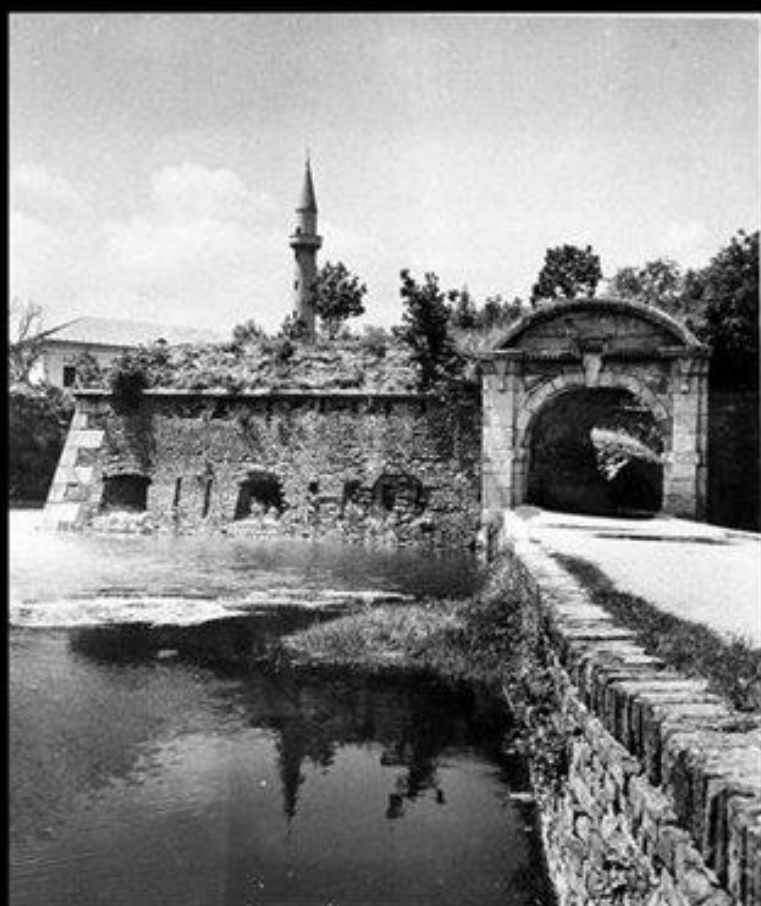
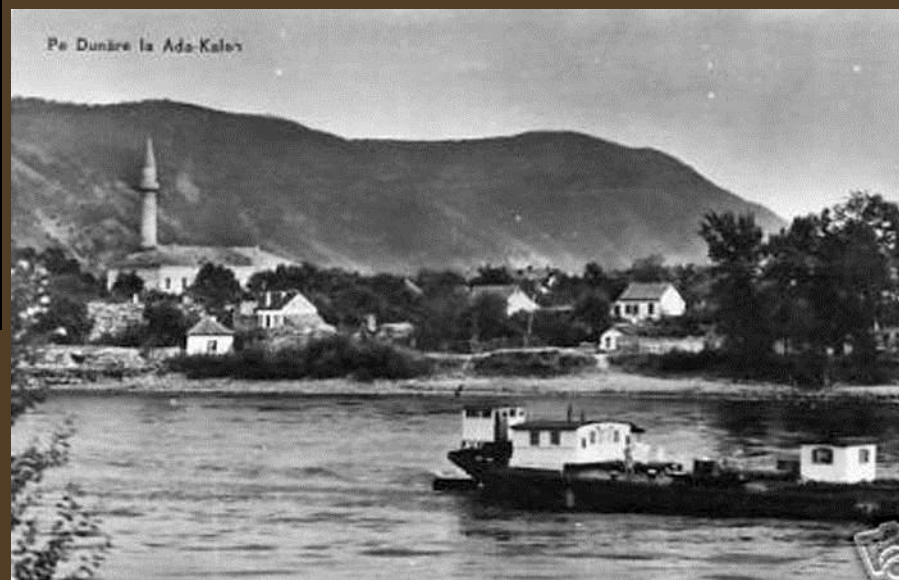


FOTO de ARHIVA'



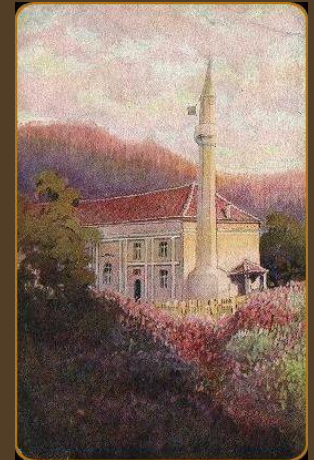
ADA KALEH
1968

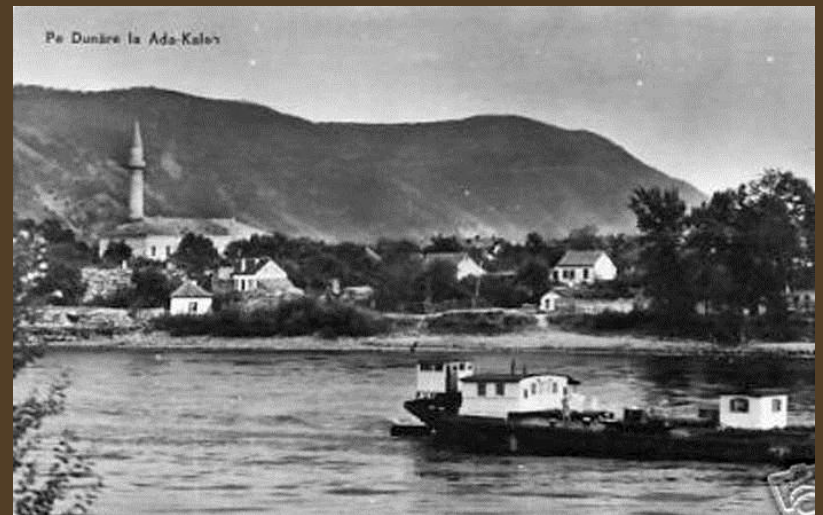


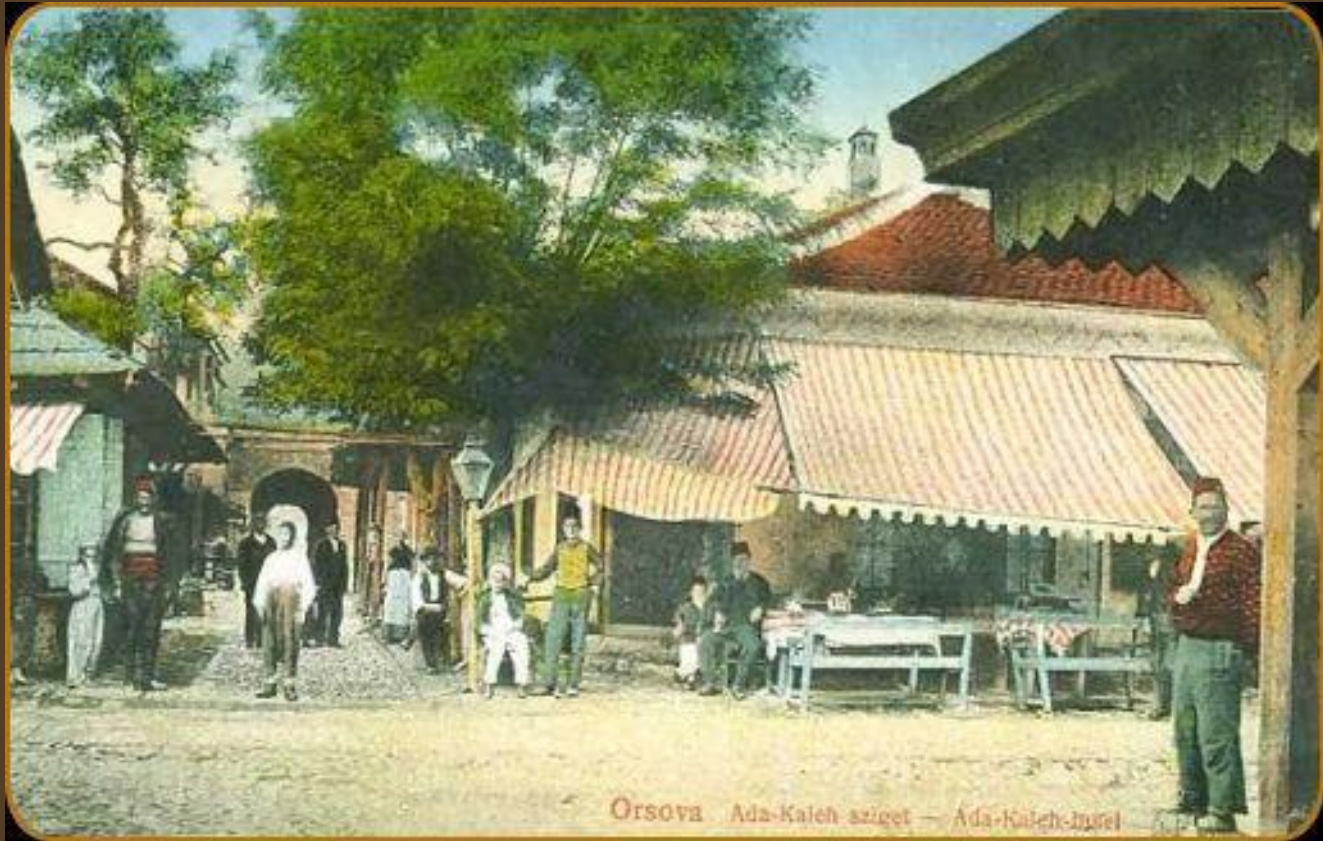


14.00



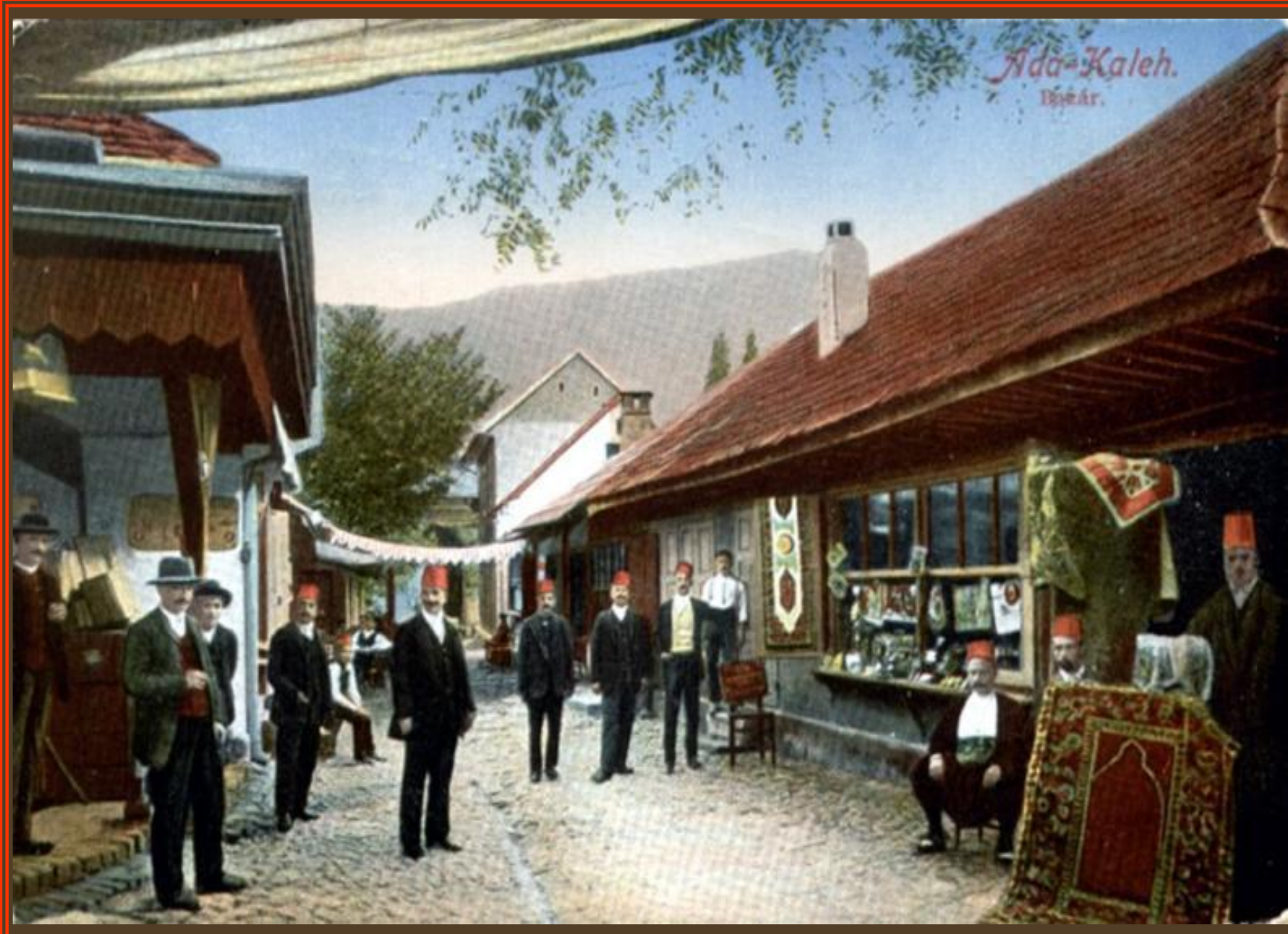


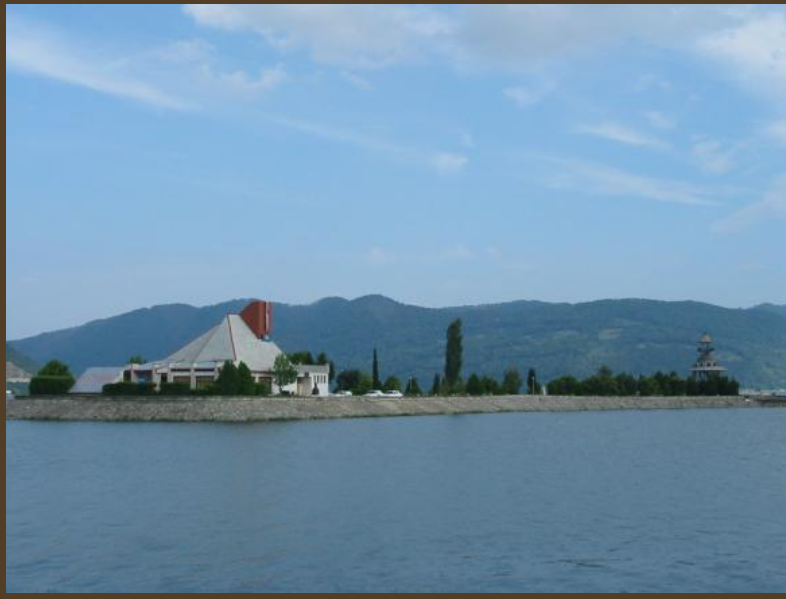




Orsova Ada-Kaleh sziget — Ada-Kaleh-Inzsel

Ada-Kaleh.
Bazar.







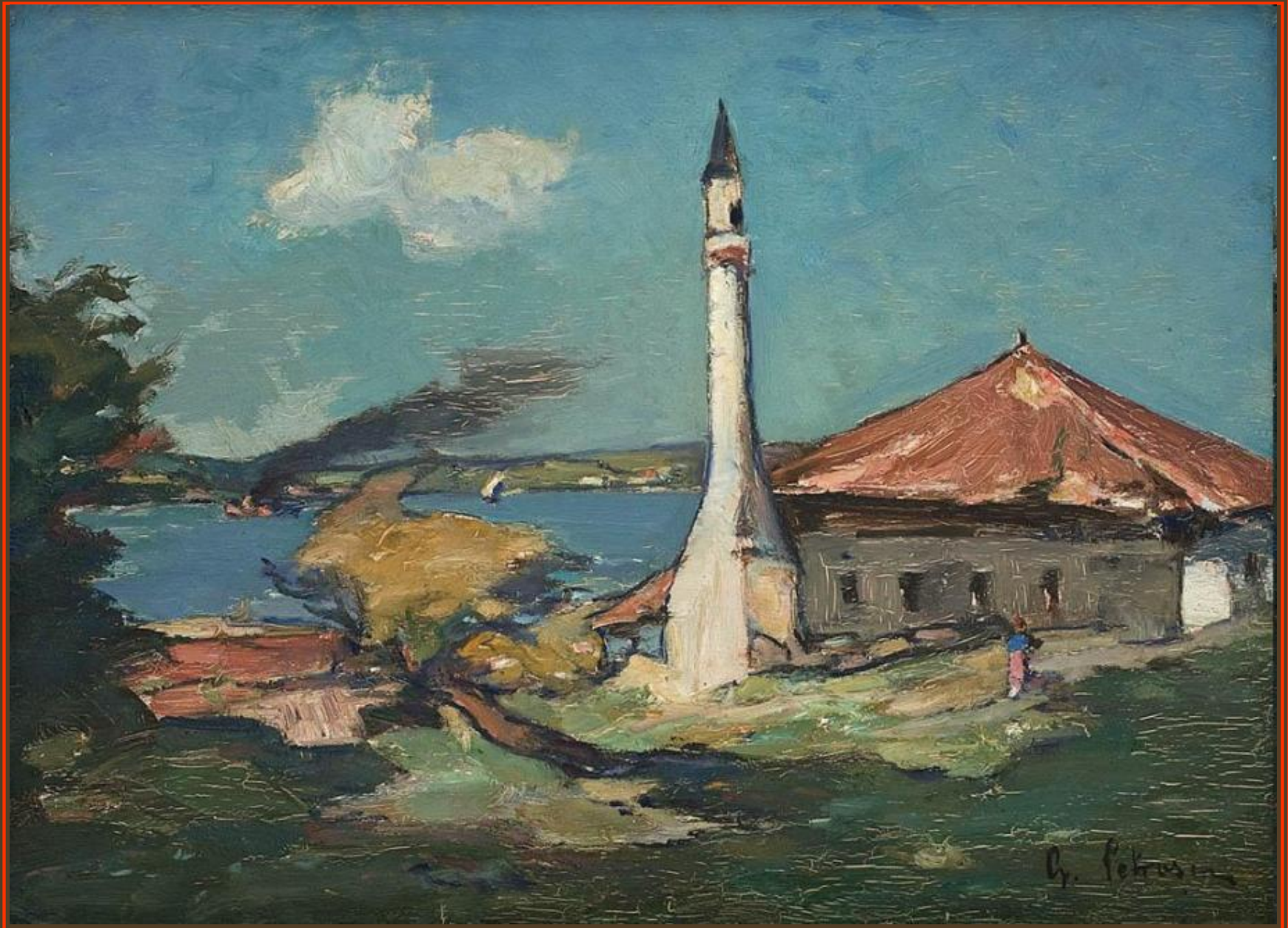
Okazii.ro



k_ripton









D.M.

Imagini: www.google.ro
muzica: *Aramam* (turceasca)